


VÉROSVRES



Bulletin
municipal
n°14

2009

Mot du maire

C'est dans un contexte socio-économique très difficile que se termine l'année 2009. Le nombre de chômeurs augmente de jour en jour, la croissance est au plus bas. Nous sommes tous tributaires de la situation économique nationale et internationale, tout en espérant que l'avenir verra l'horizon s'éclaircir.

Je suis de tout cœur avec ceux qui ont vécu une année difficile, soit par la perte d'un être cher, soit par la maladie ou la solitude. Que chacun puisse trouver la force pour surmonter ces épreuves.

Notre commune a vu en 2009 s'achever les travaux des bâtiments scolaires. Les deux salles de classe ont été entièrement rénovées : isolation, plâtrerie, peinture, chauffage au sol, carrelage, menuiseries intérieures et extérieures. Ces travaux terminés, à la grande satisfaction des enseignants et des élèves, complètent ainsi un ensemble très fonctionnel.

Cette réalisation a pu être réalisée grâce à des subventions importantes du Conseil Général et de l'État (D.G.E. : dotation globale d'équipement). Ces mêmes subventions sembleraient être bien réduites pour les années futures, entraînant un ralentissement des projets communaux.

Malgré ce contexte morose, en 2010 serait construit un petit bâtiment pour abriter les WC publics et les sanitaires du camping. Une borne pour aire de service camping-car ainsi que quelques emplacements de stationnement seront installés.

Je remercie toutes les associations qui œuvrent tout au long de l'année pour animer la vie communale.

Je souhaite la bienvenue aux nouveaux habitants. Ce bulletin leur permet de faire connaissance avec leur environnement, facilitant ainsi leur intégration parmi nous.

Je me fais l'interprète des élus et du personnel communal pour vous présenter des vœux de bonne santé et de réussite pour l'année 2010.

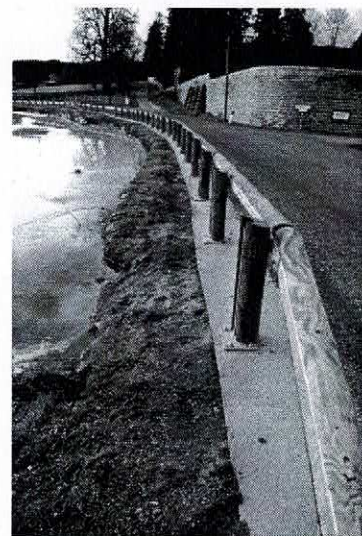


Le Maire, Pierre BIDAUT

Travaux de voirie et aménagements divers

- ☞ Des travaux de reprofilage et enduits d'usure ont été effectués par l'entreprise Thivent :
- du Bourg (maison Lévite) à la Croix des Champs Paillis,
 - aux Ducs, du croisement de la route des Pierres à la maison Vouillon,
 - aux Éssertines : la rue d'Oyon.

- ☞ Travaux des employés communaux :
- remise en état des chemins de terre de la route de Beaubery au Terreau (de chaque côté du château) et des Éssertines à la limite de Dompierre-les-Ormes,
 - comblement de nombreuses ornières,
 - broyage des abords, curage des fossés des chemins communaux, maintien de la propreté du Bourg, de la lagune, du cimetière et suivi du fleurissement du village,
 - entre l'agorospace et le camping, Pascal et Jean-Jacques ont construit un mur sur lequel, ils ont posé des plateaux de lamellé-collé servant de banc,
 - durant l'hiver, ils ont remis en état le portail du cimetière et accompli divers travaux dans les bâtiments communaux ainsi que le déneigement et le salage des routes,
 - ils ont également participé à la réfection des salles de classe et à la remise en état de la cour d'école,
 - au lotissement, ils ont terminé les murs et les évacuations d'eau de pluie permettant à l'entreprise Thivent de goudronner la voirie le desservant.



- ☞ Travaux au Terreau :
- La R.D. 321, route reliant le Terreau au Bourg, a été réparée cet automne par l'entreprise SETYY d'Élancourt (78), spécialisée en travaux d'aménagement de fleuves et rivières. La restauration de cette route départementale a consisté au confortement du mur de l'étang du Terreau et a coûté 115 159,50 € H.T. entièrement pris en charge par le Conseil Général.



- ☞ Dans un esprit communautaire, Robert Barridon, l'employé communal de Beaubery est venu travailler quelques jours à Vérosvres lorsque nos deux employés se sont trouvés en arrêt maladie en même temps.

Compte administratif 2008

LES DÉPENSES DE FONCTIONNEMENT

Charges à caractère général	112 383,02
Charges de personnel	73 953,57
Charges de gestion courante	55 724,43
Charges financières	8 183,62
Titres annulés exercice antérieur	2 158,54
Dotation aux amortissements	379,80
DÉPENSES TOTALES	252 782,98



LES RECETTES DE FONCTIONNEMENT

Ventes de produits	12 266,90
Impôts et taxes	127 701,92
Dotations et participations	147 765,16
Autres produits de gestion courante	19 517,97
Annulation mandats	6 969,80
Remboursements exceptionnels	1 472,22
Remboursement rémunération personnel	4 208,03
Transfert de dépenses de fonctionnement vers investissement	9 444,07
Excédent de fonctionnement reporté (C.A. 2007)	65 787,32
Intégration résultat syndicat	2 360,55
RECETTES TOTALES	397 493,94



RÉSULTAT DE FONCTIONNEMENT



Recettes	397 493,94
Dépenses	252 782,98
EXCÉDENT DE FONCTIONNEMENT	144 710,96

LES DÉPENSES D'INVESTISSEMENT

Cautions		1 059,58
Remboursement capital des emprunts		12 558,65
Dépenses d'équipement dont :		284 313,56
- bibliothèque	231 414,34	
- plateforme agoespace	21 963,82	
- rosace église	4 078,36	
- portable et vidéoprojecteur	1 970,00	
- portes cuisine salle	2 380,04	
- bitume cour école	3 396,64	
- régulation chauffage école	3 442,76	
- achat lame niveleuse	6 578,00	
- carte communale	9 089,60	
DÉPENSES TOTALES		297 931,79



LES RECETTES D'INVESTISSEMENT

Affectation résultat 2007		491,41
Cautions		340,82
Emprunt		95 000,00
Fonds de compensation T.V.A.		25 731,00
Remboursement avance lotissement		48 981,00
Dotation aux amortissements		379,80
Intégration résultats syndicat		0,61
RECETTES TOTALES		170 924,64

RÉSULTAT D'INVESTISSEMENT

Recettes		170 924,64
Dépenses		297 931,79
DÉFICIT D'INVESTISSEMENT		127 007,15

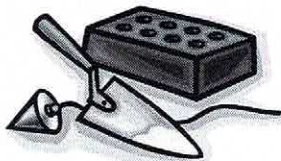
CENTRE COMMUNAL D'ACTION SOCIALE (C.C.A.S.) COMPTÉ ADMINISTRATIF 2008

Dépenses de fonctionnement dont :		1 659,31
- charges à caractère général	1 506,31	
- cotisations U.R.S.S.A.F.	153,00	
Recettes de fonctionnement dont :		2 426,42
- dotation de la commune	1 500,00	
- dons et legs	380,00	
- excédent antérieur reporté (C.A. 2007)	546,42	
EXCÉDENT DE CLÔTURE		767,11

Travaux prévus en 2010

- Construction d'un bâtiment, appelé aire d'accueil touristique, qui abritera les WC publics et les sanitaires du camping. Il sera édifié en partie avec le concours des employés communaux et de volontaires afin d'en réduire le coût.
- Aménagement d'une borne pour aire de service à camping-cars avec quelques emplacements de stationnement structurés.
- Étude et réalisation partielle de la mise en sécurité du Bourg (chemin piéton entre l'école et les premières maisons), étude pour sécuriser les déplacements entre le camping, le terrain multisports (agospace) et la salle socioculturelle.

Ces projets seront tributaires des subventions accordées par nos partenaires que sont l'État, la Région et le Département.



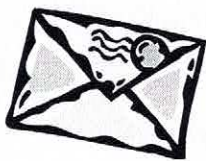
La Poste

C'est après plusieurs consultations avec les responsables du service postal que le Conseil Municipal a décidé d'opter pour l'agence postale communale.

C'est sans enthousiasme que cette décision a été prise. Devant le désengagement de La Poste, avec de nombreux jours de fermeture, cette solution permet de maintenir ce service dans nos campagnes.

Vous trouverez ce point poste dans les locaux de la mairie ; il sera assuré par Nathalie Aublanc, la secrétaire. La mise au point sera élaborée début janvier et l'ouverture au public sera effective au 1^{er} mars avec des heures d'ouverture définies en principe comme suit :

du lundi au vendredi de 9h00 à 12h00.



Le recensement de la population



À la demande de l'I.N.S.E.E., la commune de Vérosvres sera recensée en 2010. L'agent recenseur, retenu par le Conseil Municipal, est Mme Karine Landrieu. Elle sillonnera le village au cours des mois de janvier et février pour recueillir les différentes informations nécessaires à l'I.N.S.E.E. afin d'établir des statistiques anonymes. Réservez un bon accueil à cet agent tenu au secret professionnel.

Groupe Scolaire Sainte Marguerite

Le groupe scolaire Sainte Marguerite : le crédo de la réussite

À Charolles, en franchissant le seuil de 100 élèves, les effectifs du collège sont en augmentation sensible (la classe de sixième a été dédoublée), de nouveaux équipements ont été mis à la disposition des collégiens et une réflexion sur l'immobilier de l'école est en cours.



À Mâcon, le centre de formation continue ouvre très prochainement la formation A.M.P. (Aide Médico-Psychologique) ; le nombre de stagiaires dans les formations diplômantes est très satisfaisant et une accélération de l'activité de prestation aux entreprises est observée. Le développement de l'activité du site rend plus que jamais nécessaire la réflexion et la recherche de nouveaux espaces de travail.

À Vérosvres, le lycée souhaite transformer la situation de tassement des effectifs en avantage et ainsi maintenir et amplifier sa politique qualitative : comme 90 % des lycéens sont internes, la restauration est soignée, variée et conviviale avec des repas à thème, des soirées raclettes, crêpes ou barbecue. Pour bien travailler, il faut être dans de bonnes conditions.

Pour répondre à une demande à la marge qui ne concerne pas plus de 5 élèves (jeunes oubliés dans le fond de la classe pendant des années ou ne sachant pas à qui s'adresser pour sortir de leurs problèmes relationnels), mais de plus en plus pressante, un service d'accompagnement psychologique des élèves est proposé aux familles depuis la rentrée de Toussaint. Comme nous croyons que tous les jeunes ont droit à leurs chances de réussite, il faut parfois juste prendre le temps de l'écoute, trouver les mots de confiance ou d'encouragement et permettre aux parents débordés par la vie rapide et tellement changeante de se retrouver en dialogue avec leur enfant. Comment remplir la tête d'un élève et l'emmener vers un engagement professionnel si les bases nécessaires pour aller avec certitude dans la vie ne sont pas là ?

Par ailleurs la pédagogie pratiquée en classe s'inscrit avec ses exigences. En lycée professionnel, les élèves sont très souvent en stage et il est impératif que les gestes techniques, les comportements et les connaissances appris en cours soient les bons. Les maîtres de stage sont satisfaits de voir des jeunes préparés comme nous le faisons à la vie professionnelle.

En terme de réussite aux examens, tous les résultats (96 % pour le brevet des collèges, 70,8 % pour le B.E.P.A. Services aux personnes et 90,9 % pour le bac professionnel) se placent au niveau ou au-dessus des moyennes nationales et régionales. Alors, afin de répondre toujours au mieux à l'évolution de la société en matière d'éducation et de formation, les équipes pédagogiques, le président de l'association de gestion et son bureau travaillent de concert pour adopter les bonnes décisions et faire du lycée un lieu de plus en plus reconnu comme l'établissement de la réussite car tel est son credo.

Les rendez vous à ne pas manquer !!!



Dons du sang les 7 janvier et 19 mars de 9h00 à 12h00.

Journée inter générations le 7 mai : 13h45 spectacle pour petits et grands.

Portes ouvertes les 27 février de 13h30 à 17h30 et 23 avril 2010 de 10h00 à 17h00.

Le calendrier n'est pas fixé, mais toutes les occasions sont bonnes pour apprendre, échanger des savoirs, partager des moments dans la joie et la bonne humeur. Nous vous tiendrons au courant de nos manifestations en mairie, au club des aînés ruraux et sur notre site

www.groupe-saintemarguerite.org. N'hésitez pas à nous contacter, faire connaître vos manifestations, nous aurons plaisir à vous joindre à vous ou à vous relayer.

Les BAC PRO « SMR » vous proposent leurs services

Au programme de leur formation, ils doivent réaliser une action professionnelle sous la forme d'un stage collectif de 2 semaines. Celui-ci peut avoir lieu dans une entreprise, une association, un service administratif mais doit répondre à une réelle demande, à un véritable besoin. La promo 5 va donc mener 4 projets tous plus intéressants les uns que les autres. À Dompierre-les-Ormes, création d'outils de communication pour l'association les P'tits loups, pour les Jardins Romains de Varenne-l'Arconce et en partenariat avec l'agence du patrimoine de Charolles, un groupe réalise l'enregistrement de la visite audio guidée en français et anglais. Avec la Galerie Européenne de la Forêt et du Bois, il s'agit de créer un questionnaire pour enfants sur l'animation autour du développement durable. Enfin à Vérosvres, il s'agit pour le dernier groupe de réaliser un dépliant informatif sur les services existants sur la commune et les communes limitrophes. Chacun de ces projets sera finalisé en juin et rendra alors un véritable service. Si vous-même pensez pouvoir trouver un coup de main par cette action professionnelle, n'hésitez pas, la promo 6 se met en place !



Manuel KRZYZOSIAK, Directeur du groupe scolaire

Groupe scolaire (écoles primaires)

En présence de M. Lecoq, Conseiller Général et M. Charollais, Inspecteur, le groupe scolaire a été inauguré le 21 novembre dernier, marquant ainsi l'achèvement de trois tranches de travaux successives :

- ✂ 2006 : construction du restaurant scolaire disposant d'une capacité d'accueil de 50 enfants,
- ✂ 2008 : construction de la bibliothèque, de la garderie périscolaire et du préau,
- ✂ 2009 : rénovation complète des deux salles de classe du primaire.

Plus de 585 000 € auront ainsi été investis au bénéfice des enfants de notre village et des communes alentours. Le détail des coûts et subventions est à la page 8.

L'investissement n'était pas superflu pour différentes raisons :

- les salles de classe étaient vétustes et très gourmandes en consommation d'énergie,
- la garderie périscolaire avait besoin d'un local proche de l'école ; une quinzaine d'enfants peut y être accueillie chaque matin et ce local sert aussi de lieu d'activités pour le soutien scolaire,
- l'ancienne bibliothèque était limitée en superficie et difficile d'accès ; il sera possible de procéder à des acquisitions d'ouvrages supplémentaires (la contenance étant d'environ 6 000 livres).

Il convient de noter que la proximité du terrain de foot donne ainsi la possibilité aux enseignants d'organiser de multiples activités.

Cet investissement lourd en termes financiers nous permet d'envisager l'avenir avec sérénité, notamment par rapport à l'effectif scolaire actuel plutôt en augmentation, suivant ainsi l'évolution démographique de Vérosvres.

La commune vient d'être retenue dans le cadre du plan École Numérique Rurale et les deux salles de classe seront équipées en conséquence : tableaux interactifs, vidéoprojecteurs et 9 ordinateurs portables compléteront ainsi les équipements de l'école. Ceux-ci seront installés sous un mois environ pour un coût total de 15 500 € (la Commune bénéficie d'une subvention de l'État de 9 000 €).



classe du cycle 2



restaurant scolaire



avant



des bénévoles participant à la démolition



après



restaurant scolaire



classe du cycle 3

Bilan financier du groupe scolaire

Année	Bâtiment	Coût H.T.	Coût T.T.C.	Subventions	Montant	Taux
2006	Restaurant scolaire	178 532 □	213 525 □	État DGE Conseil Général	45 500 □ 39 803 □	47,8%
2008	Bibliothèque	191 334 □	228 836 □	État DGE Réserve parlementaire Conseil Général Région	41 449 □ 13 226 □ 27 900 □ 6 190 □	46,39%
2009	Réfection des salles de classe	120 000 □	143 520 □	Conseil Général État DGE	50 000 □ 37 500 □	72%
TOTAL		489 866 □	585 881 □		261 568 □	53,40%

Bilan des subventions : 137 675 □ par l'État, 117 703 □ par le Conseil Général et 6 190 □ par la Région

T.V.A. récupérée ou à récupérer par la commune : 73 480 □

Total des emprunts : 205 000 □ dont 110 000 □ en 2006 et 95 000 □ en 2008

Différence financée sur les fonds propres de la commune : 45 833 □



Nounous

L'assistante maternelle agréée accueille un ou plusieurs enfants âgés de 0 à 6 ans à son domicile.

Cette profession est possible d'une part grâce à l'agrément qui lui est délivré par la P.M.I. (Protection Maternelle et Infantile) et d'autre part, par une formation.

Que se soit pour l'assistante maternelle ou pour les parents, l'accueil de l'enfant est très important. Il se fait dans un milieu familial où l'on prend le temps de faire connaissance, de concilier les modes de vie et les désirs de chacun.

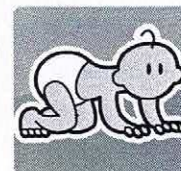
Hormis les actes quotidiens (repas, toilette, sieste...), la nounou participe à des ateliers d'éveil, respecte le rythme de l'enfant et peut aussi aller dans un relais d'assistantes maternelles pour le plus grand plaisir des enfants.

Si vous cherchez une personne de confiance pour votre enfant, nous sommes à votre service :

Mme CARRETTE Isabelle
Mme CINATO Sofy
Mme LEGER Jocelyne
M. MACKÉ Gilles
Mme MAZILLE Denise
Mme NICOLAS Martine
Mme VOUILLON Carine

"Les Têtes"
"Les Terreaux"
"Hautecour"
"Le Bourg"
"Les Moreaux"
"Les Goujats"
"Les Ducs"

03.85.50.23.95
03.85.84.74.45
03.85.24.83.33
03.85.24.88.53
03.85.24.83.67
06.50.42.54.85



Assistante maternelle en regroupement
à Dompierre-les-Ormes (03.85.29.16.48)

La garderie périscolaire

La garderie périscolaire continue de rendre service à 14 familles et 26 enfants gardés en alternance, matin et soir avant ou après l'école.

En début d'année 2009, et compte tenu d'un nombre important de demandes de garde, nous avons pu compter sur des personnes bénévoles pour prendre en charge un groupe d'enfants (du cycle 3) en les aidant dans leurs devoirs et pour animer des jeux. Ceci a permis de répondre à un maximum de demandes de garde. Nous remercions M. et Mme Novarez, Mmes Burillier, Larive et Bonnot-Peltier pour le temps passé et partagé auprès de nos enfants, qui en gardent un bon souvenir.

En septembre 2009, ce problème d'effectif ne nous a pas permis d'accueillir de nouvelles familles et nous le regrettons. Nous rappelons que l'agrément et le nombre de places de la garderie dépendent de la superficie du local.

Côté manifestations, le 3^{ème} vide-greniers a cette année été une réussite grâce au soleil. Nous vous attendons donc pour le prochain qui aura lieu le dimanche 27 juin 2010.



Nous remercions la S.I.L. et la municipalité de Vérosvres pour leurs subventions allouées, et aussi la Communauté de Communes qui cette année nous a permis de profiter des bénéfices du spectacle "Mon pantalon est décousu".

En souhaitant que cette année 2010 soit aussi riche en événements et en dynamisme sur notre commune, bonne année à tous.

Le restaurant scolaire

À la rentrée 2009, le bureau a connu trois changements de poste : Sidonie BUTAUD a remplacé Danièle BAS en tant que secrétaire, Lionel CHARVET et Jean-Didier CHARVET ont échangé leur place et sont respectivement président et vice-président.

Danièle Bas a remplacé Christine Filippini, notre cantinière depuis 14 ans à Beaubery.

Le bureau et tous les parents d'élèves la remercient fortement pour toutes ces années passées auprès de nos enfants et lui souhaitent une très bonne réussite dans son nouveau travail.

En 2009, l'association a organisé un concert de cors de chasse dans l'église de Vérosvres.

La choucroute 2009 a été, malheureusement, annulée par manque d'inscriptions.

Cette année, nous perdons la subvention du Conseil Général et subissons une perte nette d'environ 2 700 € de recettes.

En 2010, le restaurant scolaire organise pour la première fois un loto d'été qui aura lieu le dimanche 11 avril à 14h00 à la Salle des Fêtes de Beaubery. Le bureau compte sur une forte mobilisation des parents autant pour aider que pour y participer et sur la venue en nombre de tous les habitants à ce nouveau loto du soleil.

Nous envisageons pour la foire d'Euroforest, du 17 au 19 juin 2010 à Saint-Bonnet-de-Joux, de tenir une buvette durant les trois jours, bien entendu si nous arrivons à avoir un nombre suffisant de bénévoles auprès des parents d'élèves.

Nous remercions la S.I.L. de Vérosvres et les communes de Vérosvres et Beaubery pour leurs subventions ainsi que la Communauté de Communes qui cette année nous a permis de profiter des bénéfices du spectacle "Mon Pantalon est décousu".

Nous remercions les artisans et commerçants pour leurs dons à l'occasion du futur loto.

Le bureau du restaurant scolaire vous souhaite à tous une excellente année 2010.



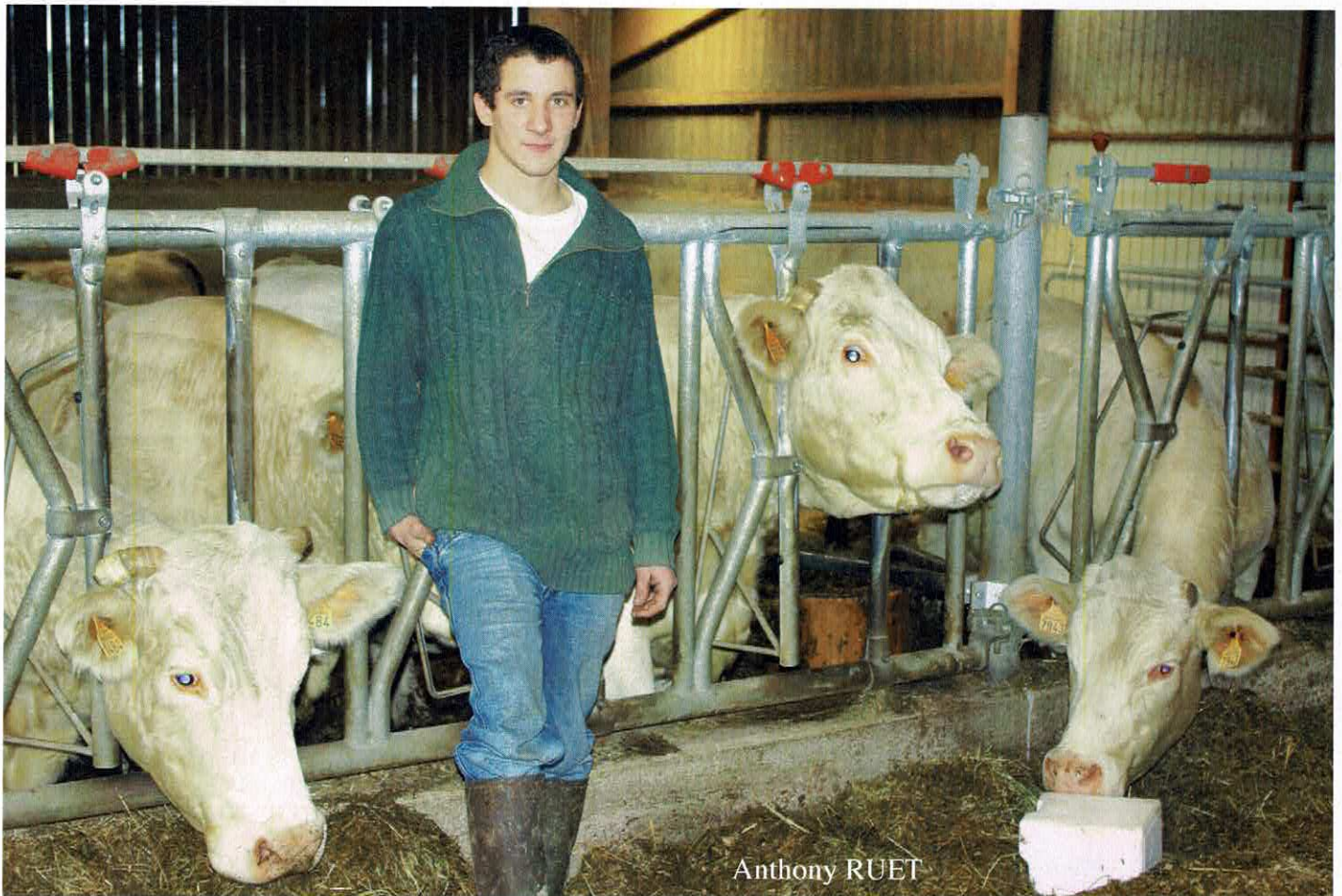
Marguerite DESROCHES dans les années 70



Marilyne CHEVALIER aujourd'hui

Les normes sanitaires n'étaient pas les mêmes et pourtant tous ceux qui ont eu la chance d'aller à la cantine avec Mme Desroches se souviennent encore des patates farcies, des flans de courge... que l'on ne trouve nulle part ailleurs.

Un jeune agriculteur plein d'enthousiasme



Anthony RUET

Chacun s'accorde à dire aujourd'hui, que la situation de l'agriculture dans notre pays n'est pas brillante.

Ballotés au gré de l'évolution de la P.A.C. (Politique Agricole Communautaire), astreints à des réglementations draconiennes dans tous les domaines sans corrélation avec les réalités du terrain, les agriculteurs qui voient par ailleurs les prix de leurs productions s'effondrer d'une année sur l'autre et leur revenu ramené au niveau de ce qu'il était trente ans en arrière, sont de plus en plus désorientés et on en voit fréquemment quitter le métier avant l'âge de la retraite.

Choisir ce métier de nos jours, demande au jeune candidat à l'installation, un courage certain car cela équivaut à s'endetter pour 15 ou 20 ans sans avoir de vision claire de ce que sera l'avenir et accepter des horaires de travail élastiques sans garantie de rémunération.

Malgré cela, en 2009 dans notre département, ce sont plus de 140 installations qui ont été dénombrées, le plus souvent avec ou à la suite des parents, ou sous forme sociétaire.

Pour celui qui choisit de s'installer "hors cadre familial", il faut encore un peu plus de courage et de détermination pour mener à bien son projet.

C'est pourtant ce que vient de réaliser Anthony RUET sur l'exploitation de la famille Vouillon, au hameau des Ducs, qui compte 94 hectares de terrains agricoles et quelques 70 vaches charolaises avec leur suite.

Anthony, que rien ne prédestinait au départ à choisir ce métier (car ses parents ne sont pas agriculteurs, contrairement aux grands parents qui l'étaient), est né le 23 février 1989 et a repris son exploitation le 1^{er} janvier 2009, juste avant ses 20 ans.

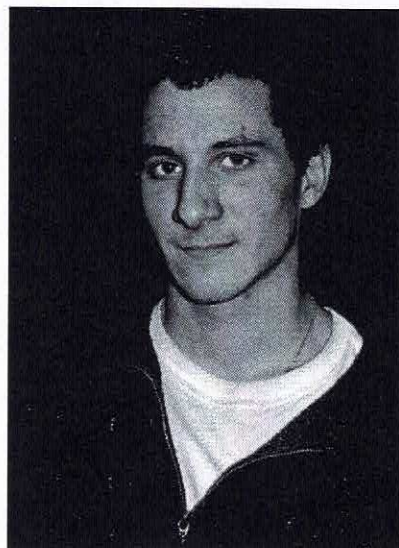
Titulaire d'un Bac Pro C.C.T.A.R. réalisé en alternance à la Maison Familiale de Mazille, il reconnaît "avoir beaucoup appris sur la «pratique» chez son maître d'apprentissage, M. Cophin de La Vineuse".

Les motivations de ce jeune sont, on ne peut plus claires : "**Depuis mon plus jeune âge je n'ai jamais envisagé de faire autre chose que d'être éleveur**".

Il faut dire qu'avant même d'avoir terminé sa formation, il prospectait déjà pour trouver une exploitation qui lui convienne et quand il a eu vent de cette possibilité qui pouvait exister à Vérosvres, il n'a pas hésité un instant à prendre contact immédiatement avec le cédant.

Sur son accueil et son intégration dans notre commune, là encore la réponse est sans détour : "**J'ai tout de suite adhéré à la C.U.M.A. locale et cela m'a bien aidé pour faire «passer» mon dossier auprès de ma banque car mes investissements en matériel étaient moins importants.**

Par ailleurs, j'ai aussi adhéré au Syndicat Agricole, afin de bénéficier d'informations professionnelles précieuses sur les réglementations qui évoluent en permanence.



Mes collègues agriculteurs sont tous sympas et sont toujours prêts à me donner un coup de main ou un conseil, et l'ambiance est excellente au sein de la commune.

Pour la partie plus conviviale, je cours les conscrits et participe activement aux différentes manifestations organisées par la S.I.L. (Société d'Intérêt Local)".

Pour ce qui concerne la vision de l'avenir qu'a ce jeune paysan, il reste optimiste : "**La situation actuelle n'a en rien altéré ma motivation, je suis persuadé qu'un travail sérieux de tous les instants me permettra de mener à bien le challenge que je me suis fixé, je suis passionné par mon métier, je ne compte bien sûr pas mes heures de travail, mais je sais que je travaille pour moi et ma satisfaction en sera d'autant plus grande quand j'aurai réussi.**

Et des heures de travail, ce n'est pas ce qui manque quand par exemple, dernièrement, en 24 heures de présence ininterrompue

dans ma «stabil» j'ai fait naître 10 veaux, tous en pleine forme ! Quelle satisfaction !"

La motivation, la détermination, la "Fibre" de l'éleveur, associés à une maturité de raisonnement peu commune pour un jeune de cet âge, pas de doute, tout y est pour que l'expérience réussisse.

Bravo Anthony, bon vent à toi, les "Vroulons" te soutiennent !!

Amicale des Anciens

Malgré la disparition définitive chaque année de quelques-uns de nos adhérents, le "Club" maintient ses effectifs aux environs de 80.

Nous avons eu la tristesse en 2009 de perdre quatre de nos amis : Marie Marin notre doyenne et membre fondatrice du Club, André Guilloux habitant Saint-Bonnet-de-Joux, Marguerite Desroches ancienne cuisinière de la cantine scolaire, et dernièrement Raymond Dubost.

Raymond, avec 20 années de présence au Club dont 14 passées à la présidence, aura marqué incontestablement la vie de notre association par son dévouement, sa rigueur, son sens de l'organisation et sa capacité à motiver ses troupes.

Nos activités au cours de l'année 2009 auront été, comme d'habitude, multiples et variées.

En dehors de nos réunions mensuelles, et bimensuelles pendant la saison hivernale, nous sommes allés pendant l'été, à la rencontre de nos voisins de Beaubery, Montmelard et Gibles au cours de journées interclubs réciproques toujours très conviviales.

En mars, nous avons fait une sortie spectacle à Roanne. Après un excellent déjeuner, nous avons pu admirer dans la magnifique salle du Scarabée la troupe du "Festival de la Marine Baltique" qui nous a émerveillés par son spectacle époustouflant.

Le 21 avril, notre concours de manille de printemps réunissait 84 doublettes pour le plus grand bien de nos finances.

Le 12 mai, au "Saint Cyr" à Montmelard, nous étions accueillis pour notre repas de printemps par Nelly et Frédéric, maîtres des lieux, qui avaient préparé un menu de choix. Après ce déjeuner copieux, les plus courageux sont montés au mont Saint Cyr, non sans s'être "rapprochés" un peu du sommet en voiture, pendant que les autres s'adonnaient à la manille dans la salle panoramique du restaurant.

En juin, avait lieu notre sortie de deux jours dans le midi avec au programme : Six Fours, Cassis, les Calanques, Marseille et le Vieux-Port, Notre-Dame de la Garde, et bien sûr, l'incontournable "bouillabaisse". Le deuxième jour se terminait, sur la route du retour, par un casse-croûte Beaujolais très apprécié de tous les participants.

Notre deuxième sortie, d'une journée celle-là, le 2 septembre, nous voyait visiter le Hameau du Vin à Romanèche-Thorins avant de passer à la partie gastronomique à Condessiat où les grenouilles étaient de la fête pour le régal de tous. L'après-midi se poursuivait par la visite du parc ornithologique de Villars-les-Dombes et ses milliers de volatiles aux couleurs chatoyantes.

Le 20 septembre, notre loto annuel bénéficiait d'une bonne participation, suivi le 20 octobre par notre concours de manille d'automne pour lequel 102 doublettes étaient dénombrées, augurant, là encore, d'un résultat positif bien venu pour nos finances.

Début décembre, comme les années précédentes, nous avons participé activement au Téléthon, aux cotés de l'Amicale des Chasseurs et de la Société d'Intérêt Local.

Puis est revenu le temps de notre Assemblée Générale, point fort de notre activité annuelle, avec notre repas de Noël, auquel participaient quelques 85 convives, suivi d'une rétrospective photographique retraçant la vie au village dans les années 1960. Cette présentation, ouverte gratuitement au public, nous a permis de nous replonger 50 ans en arrière et de revoir les visages qui faisaient l'actualité de "Vroules" dans ces années-là.



Toutes les personnes intéressées par ces activités peuvent venir nous rejoindre au sein de ce "Club" où l'on ne fait pas que parler de ses problèmes et de ses rhumatismes mais au contraire où l'ambiance est toujours détendue et conviviale avec des activités ludiques.

Ces nouveaux adhérents pourront en outre, moyennant une cotisation modique, bénéficier des avantages conséquents qui nous sont consentis par nos partenaires qui sont : le Crédit Agricole, Groupama, Les Aînés Ruraux et le Journal de Saône-et-Loire.



Tarot vroulon

Cette association continue de voir progresser ses effectifs au fil des ans.

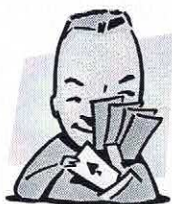
L'excellente ambiance, qui règne en permanence au sein de ce club de tarot, n'est bien sûr pas étrangère à cette évolution.

Le bouche à oreille faisant le reste, on voit ainsi de nouveaux visages à chaque début de saison, pour le plus grand plaisir du président Robert Bonin en place depuis une dizaine d'années et reconduit chaque année à l'unanimité dans ses fonctions.

L'adjonction depuis quelques années d'une section "manille" a également permis d'étoffer les effectifs avec l'arrivée d'une dizaine d'amateurs de cette pratique.

Les soirées, au rythme de deux par mois de fin septembre à début avril, ont lieu à la salle communale les deuxième et quatrième vendredi à 20 heures 15.

Ces soirées où chacun se sent bien, quelles que soient sa spécialité et ses compétences, sont parfois agrémentées par certains joueurs qui fêtent leur anniversaire ou par un petit supplément du genre "grattons, fromage des Brosses et vin de Serrières" ou "Galette des Rois", toujours très prisé par l'assistance.



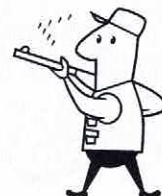
Les deux concours de tarot annuels, l'un en mars et l'autre en novembre, connaissent toujours leur affluence habituelle, prouvant, là encore, que la qualité de l'accueil ainsi que la convivialité qui préside au bon déroulement de ces compétitions sont appréciées des joueurs de la région.

Ces concours permettent aussi de dégager des moyens financiers pour payer les boissons offertes aux joueurs au cours des soirées et le repas de fin de saison, en avril, où sont conviés tous ceux qui apportent bénévolement leur collaboration pour les concours.

Quel que soit le niveau de compétences de chacun, toutes les personnes intéressées par ce passe-temps ludique peuvent à tout moment rejoindre le "Tarot vroulon" où elles y seront chaleureusement accueillies.

Société de chasse

La société de chasse de Vérosvres, sous la présidence de M. Jacky Aublanc, souhaite à tous les gens du village une bonne année 2010 et remercie tous les propriétaires terriens. Forte de 45 chasseurs, la société de chasse de Vérosvres est très active pour débusquer toute sorte de nuisibles. Maître renard n'a qu'à bien se cacher car depuis le début de la saison une quinzaine d'entre eux ne mangeront plus vos poules ! Le gros gibier étant toujours présent sur notre commune, nous vous proposons de venir partager un morceau de venaison le jour du banquet des chasseurs qui se tiendra le samedi 30 janvier. Pour les personnes intéressées, il suffit de prendre contact avec Jacky Aublanc au 03.85.24.80.59.



Téléthon

Le 5 décembre, à l'occasion du Téléthon, le club des aînés, la société de chasse et la S.I.L. ont œuvré ensemble pour confectionner 350 kg de boudin et permettre un don de 1 801 euros à l'A.F.M.

L'équipe de bénévoles remercie l'ensemble des généreux donateurs.

Association des pêcheurs



L'étang du cimetière est à la disposition de toutes les personnes qui désirent passer une bonne journée au bord de l'eau à regarder flotter le bouchon. Les cartes sont disponibles à la boulangerie DEGAILLE et la pêche est ouverte de mars à décembre. Le produit de la vente des cartes sert à l'empoisonnement, à l'entretien et à la location de l'étang. André Thomas en assure la garde. Bonne année 2010 et bonne pêche à tous !

Société d'intérêt local



Comme chaque année, la Société d'Intérêt Local (S.I.L.) a reconduit ses diverses animations. Après la choucroute du foot, toujours servie et joyeusement animée par les footballeurs, avait lieu la traditionnelle veillée, plutôt calme et bon enfant. Suite à une trêve d'un an, le théâtre a repris en donnant quatre représentations au printemps toujours bien appréciées et attendues par le public venu en nombre applaudir les acteurs.

Après le succès de la 33^{ème} randonnée pédestre, c'était l'organisation de la fête de l'Ascension avec le concours de pétanque dans l'agréable parc du château gracieusement prêté par M. et Mme Robert. La soirée s'est terminée en dégustant une bonne entrecôte sous les flonflons du musette.

Le 11 juillet, le traditionnel tournoi de foot a satisfait grands et petits et chacun a pu faire quelques pas de danse avec DJ Tophe.

La fête patronale avec ses deux soirées a remporté un vif succès et donné des idées à une vingtaine de personnes qui depuis le 4 novembre s'adonne tous les mercredis soirs avec sérieux et nombreux éclats de rire à la country.



Après avoir gagné le trophée des jeux intervillages l'an dernier à Vérosvres, une bonne trentaine de personnes s'est retrouvée à Brandon à le défendre et le remporter, mais il ne sera définitivement acquis que l'année prochaine à Trivy, si on réussit à tous se mobiliser et à drainer les forces vives de Vroules au-delà de la ligne de partage des eaux.

Cette année, pour remercier les bénévoles, la S.I.L. a offert un repas campagnard à l'occasion de l'assemblée générale et participé au financement d'un voyage au cœur du Morvan. Les visites d'une saboterie et mine de charbon étaient au programme avec un déjeuner-balade sur la Canal du Nivernais.

Le bilan financier positif a permis de reconduire les subventions au C.C.A.S., à la garderie, au restaurant et coopérative scolaires ainsi que d'offrir un tee-shirt à l'effigie de l'association et de Vroules aux membres actifs de la S.I.L.

En parallèle à ces manifestations ponctuelles, deux équipes de foot inscrites en U.FO.L.E.P. et deux cours de gym existent maintenant depuis plusieurs années.

Que vous soyez intéressés par une ou plusieurs de ces activités ou que vous ayez un projet nouveau, n'hésitez pas à prendre contact avec les membres de la S.I.L.



Quelques bons moments en 2009



téléthon



inauguration du groupe scolaire



les serveurs de la S.I.L. (fête patronale)



les têtes couronnées chez les Aînés



les gardiens de La Tanière (chasseurs)



le lancer de botte
(jeux intervillages)

Histoire du chemin de fer

À la session de septembre 1846, le Conseil Général demande pour la première fois au gouvernement d'étudier la création de la ligne de chemin de fer, qui passait à Vérosvres. Après de nombreux refus de la part de la Compagnie des Chemins de fer, jugeant cette ligne probablement improductive, le Conseil Général se résout en 1864 à exécuter, au frais du département, aidé par les subventions des communes intéressées, une ligne de chemin de fer à une voie de Mâcon à Paray-le-Monial. Comme le 1^{er} tracé devait passer plus à l'est de l'étang et du cimetière, la maison de Lucien Vouillon (aux Janots), qui avait une porte d'entrée sur son côté ouest, servait à cette époque de restaurant et hôtel pour les ouvriers.



Les industriels Mangini de Lyon seront engagés pour construire la ligne et en être concessionnaires pendant 99 ans. Les premiers coups de pioche seront donnés en novembre 1866, mais le percement du tunnel du col des Vaux, point culminant de cette voie et d'une longueur de 528,09 m, présente en raison de la dureté de la roche de grandes difficultés et ne progresse que de 48 cm par jour.

Dans le même temps, les gares sont construites et celle de Vérosvres le sera au P.K. 96,5 (de Moulins) au Terreau, mais appelée Les Terreaux-Vérosvres puisque les ingénieurs lyonnais ne connaissaient que la place des Terreaux de Lyon. À la gare de Vérosvres, deux grues hydrauliques y seront implantées pour le ravitaillement en eau des locomotives et ce n'est qu'en 1905 que sera installée la cloche "Léopolder" électrique destinée à prévenir de la circulation des trains ou autre incident.



La voie ferrée terminée, sur la commune de Vérosvres, on ne comptait pas moins de cinq passages à niveau avec maison de garde attenante (situés au niveau des Grands Noyers, Chevannes, Le Terreau, Les Champs et Le Col des Vaux) ainsi qu'un passage à barrières de fer entre Les Champs et le Col des Vaux (à titre privé, une clé était donnée par la Compagnie des Chemins de fer à certaines personnes qui avaient la possibilité d'ouvrir eux-mêmes les barrières pour rejoindre leur propriété). La ligne est mise en exploitation le 16 août 1870 avec le passage de trois trains mixtes (voyageurs et marchandises) aller-retour par jour, circulant à une vitesse moyenne de 20 à 30 km/h. La France étant en guerre depuis le 15 juillet, la ligne est utilisée pour le transport des troupes et des chevaux. En décembre 1884, on passera à quatre trains par jour et en 1906, on note pour la gare des Terreaux 8 858 voyageurs partis, 127 960 kg de messageries et pas moins de 1 524 tonnes de marchandises expédiées et reçues.

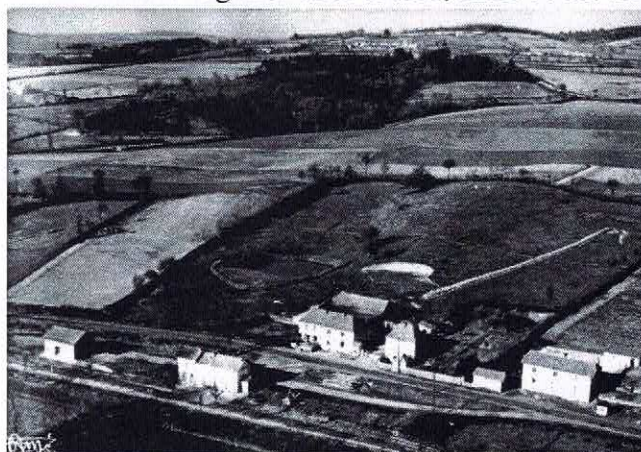


Le temps de la guerre de 1914-1918, les services sont réduits au profit des transports militaires rendus prioritaires et vers la fin du conflit, les difficultés économiques conduisent à réduire les dessertes à seulement deux trains aller-retour, dont un mixte, par jour avant de revenir à trois trains omnibus et un train de marchandise aller-retour par jour en juin 1922.

Dans les années 30, la voie ferrée est désertée au profit des voitures, des camions et surtout des autocars, qui s'infiltraient à travers la campagne, jusqu'au moindre bourg (en suivant la ligne de chemin de fer). Devant cette concurrence, le service voyageurs ferré est supprimé le 15 mai 1939 et remplacé par trois allers-retours quotidiens en cars assurés par les transports Citroën de Lyon.

Le 1^{er} décembre 1943, la pénurie d'essence rendant les transports routiers (autocars) insuffisants, la S.N.C.F. adjoint une voiture-voyageurs au train de marchandises régulier aller-retour, mais ce service sera de nouveau supprimé l'été 47 et remplacé par la réapparition des trois navettes Citroën aller-retour.

Le 17 août 1953, le dernier train quotidien de marchandises est à son tour supprimé, marquant la fin de la voie ferrée à Vérosvres et faisant de Mme Chamonard la dernière chef de gare. Le département s'étant rendu acquéreur de l'ancienne ligne, la plate-forme ferroviaire sera réemployée, la gare et les passages à niveaux démolis pour la construction de la route express, aujourd'hui appelée R.C.E.A.



Garage Janin

Quand l'âge de la retraite approche, Pierrot Jacquet songe à arrêter son activité en espérant que celle du garage se poursuive.

À ce moment, Olivier Janin, originaire de Charolles, avec un C.A.P de mécanique automobile en poche, plus de vingt ans d'expérience et le rêve de s'installer, arrive à Vérosvres en août 2000. Aux côtés de Pierrot pendant six mois, ensemble, ils vont préparer le passage de mains, laissant le temps aux clients et à Olivier de se connaître et se faire confiance.



Au départ en retraite de Pierrot, le 1^{er} janvier 2001, Olivier loue le garage au milieu du bourg et s'installe. Secondé par sa femme Madeleine, qui assure le secrétariat à plein temps, Olivier voit son activité prospérer, mais la vétusté des lieux, le manque de lumière et d'espace ainsi qu'une accessibilité difficile les poussent à trouver une autre solution et l'idée de construire germe.

Encouragés par leurs clients à rester à Vérosvres, ils prospectent et rencontrent M. et Mme Bourquin qui leur proposent la place de leur ancienne scierie. Le terrain est acheté en décembre 2008 et les premiers coups de pioche ont lieu dans la foulée.

Le 1^{er} septembre 2009, c'est la fin du garage dans les anciens locaux de Pierrot, mais le début d'une nouvelle aventure aux Champs.



Depuis quelques années, cette entreprise familiale emploie Laurent Charvon. Cet ouvrier qualifié, titulaire du C.A.P. et brevet de mécanique automobile, est spécialisé dans la climatisation et l'outil de diagnostic (valise pour la détection de pannes électroniques).

Forts de leur savoir, ils assurent, depuis septembre, l'apprentissage d'Alexandre Pernin qui prépare son C.A.P.

Ce garage tout neuf, plus fonctionnel, avec des garagistes compétents et un personnel accueillant vous attend les lundis après-midi, mardis, mercredis, jeudis et vendredis ainsi que les samedis matins et espère continuer de longues années avec vous tous.

Artisans, commerçants et prestataires de services

ALBUISSON Pierre	Graveur de timbres
BESSON Bernard	Travaux forestiers
CHARVET-BIDAUT (CHARVET Bernard)	Plâtrerie et peintures (siège social à Sivignon)
FARGEOT	Charpentes en lamellé-collé
GARAGE JANIN Olivier	Mécanique générale
LA MICHE VROULONNE (DEGAILLE Bernard)	Boulangerie et épicerie
MONSIEUR MULTI-SERVICES (GUICHARD Jean-Luc)	Rénovations intérieures
SOCIETE NOUVELLE GRIFFON	Maçonnerie
LA RONDE DES CISEAUX	Salon de coiffure

Nouveaux habitants

En résidence principale :

- ◆ Séverine GODARD et Dany BRIERE à Hautecour
- ◆ Céline MAZILLE au Bourg
- ◆ Pauline ALBAN et Marie LEPY (studio au-dessus de la salle polyvalente)
- ◆ Michel RIDET (logement S.E.M.C.O.D.A.)
- ◆ David RENAUD, Éléonore LAFAURE et Sarah MOTTE au Bourg
- ◆ Franck et Sofy CINATO et leurs enfants aux Terreaux
- ◆ Vincent et Astrid PIGACHE et leurs enfants aux Pierres
- ◆ Pierre et Gisèle GIROL à Lavau
- ◆ Laurent CHARVON au Terreau



Ils nous ont quittés en 2009

* **Claudius RENON** est né à Dompierre-les-Ormes le 6 décembre 1906. En 1935, il s'installe à Vérosvres au hameau de "Chevannes", où il exploite avec son épouse la ferme familiale. Les épreuves ne lui sont pas épargnées : d'abord la perte d'un enfant en 1945 puis de son épouse en 1960. Il fait face courageusement à ces coups du sort et continue d'exploiter sa ferme jusqu'en 1968. En retraite, il rejoint ses enfants au hameau de "Montot" et leur apporte encore un concours efficace pour les travaux agricoles et le jardinage. Nous revoyons encore sa silhouette légendaire sillonnant les routes locales avec sa mobylette jusqu'au début des années 2000. En 2002, suite à un problème de santé, il doit se résoudre à rejoindre l'hôpital de La Guiche, où il fêtera ses 100 ans entouré de sa famille et de ses amis du Club. Claudius nous laissera le souvenir d'un homme affable, modeste, discret et plein d'énergie. Il était le doyen homme de notre commune et s'est éteint sereinement dans sa 103^{ème} année, le 2 mars.

* **Marie MARIN**, née Junier le 25 juin 1913 à Saint-Bonnet-de-Joux. À l'âge de six ans, elle vient habiter à Vérosvres, avec ses parents qui reprennent une exploitation agricole au hameau "Les Pierres". En 1931, elle épouse son voisin Claude-Marie Marin et n'a que quelques centaines de mètres à faire pour le rejoindre sur la ferme familiale qu'ils exploiteront par la suite avec leurs enfants. Quand ceux-ci prennent leur retraite en 2000, elle revient avec eux, habiter son village natal de Saint-Bonnet-de-Joux, après avoir passé 81 ans à Vérosvres. Marie était membre fondatrice de l'Amicale des Anciens de Vérosvres, où sa gentillesse, sa bonne humeur et son sourire étaient légendaires. Au printemps 2008, sa santé défaillante l'amène à rejoindre l'établissement de long séjour de La Guiche, où la solitude et l'éloignement des siens lui sont pénibles. On la voit s'affaiblir au fil des mois et elle s'éteint le 15 mars.

* **Yvonne BESSON**, née Émorine à Mâcon le 29 juillet 1955, après une jeunesse passée avec ses parents sur la ferme familiale épouse en 1977 Bernard Besson. Ils s'installent au hameau de "Chevannes", où ils construisent une belle demeure et y accueillent leurs quatre enfants. En 1982, Yvonne prend en charge le secrétariat de la mairie communale, où ses compétences, son sens de l'accueil et son sourire font l'unanimité de tous les administrés. Pendant plus de 20 ans, elle se consacre à ce travail fastidieux avant de rejoindre l'entreprise forestière de son époux pour y assurer les tâches administratives. Au printemps 2008, la maladie vient interrompre subitement cette carrière dynamique. Elle lutte pendant un an avec un courage exemplaire contre ce mal inexorable qui l'affaiblit de jour en jour et qui a raison de sa volonté de vivre le 8 avril alors qu'elle n'a pas encore 54 ans.

* **Jean BONIN** est né le 16 mars 1924 dans la ferme familiale "aux Têtes". En 1951, il épouse Madeleine Émorine qui lui donnera 6 enfants. En 1960, ils viennent reprendre la ferme de "Lavau" qu'ils exploiteront jusqu'à leur retraite. Dans le même temps, Jean siège pendant de longues années au Conseil Municipal où ses avis, toujours judicieux, sont appréciés de ses collègues. En retraite, passionné par la politique, avec des opinions bien arrêtées, il suit régulièrement les débats à la télévision et ne manque pas d'être critique quand ceux-ci dérapent. Il nous laisse l'image de quelqu'un de tolérant, affable et discret, mais rigoureux et intransigeant sur les principes moraux qui sont les siens et qu'il sait inculquer aux membres de sa famille. Hospitalisé à Mâcon courant avril, son état de santé décline jusqu'à ce 29 mai, où il quitte définitivement ce monde.

* **Pierre JACQUET**, dit "Pierrot", est né à Vérosvres le 21 mai 1937, où mis à part son séjour à l'armée, il passera toute sa vie. En 1962, au décès de son oncle "Le Vivi", il reprend le garage familial où ses compétences et sa bonne humeur lui amènent une clientèle importante et fidèle qu'il s'emploie en permanence à satisfaire jusqu'au moment de sa retraite à la fin de l'année 2000. Il se marie en 1968 avec Gisèle Pasquier qui lui donnera un garçon et deux filles jumelles. Figure emblématique de Vérosvres, il est pendant de nombreuses années membre actif du comité des fêtes où il anime avec beaucoup de brio les manifestations locales et sait y créer une ambiance détendue et chaleureuse. Nous garderons de lui l'image de quelqu'un de serviable, convivial, de rencontre agréable et toujours prêt à "dépanner" ses clients et amis. Confronté depuis quelques temps à des problèmes de santé, son état s'empire brusquement cet été l'entraînant vers une issue fatale le 3 septembre.

* **Marguerite DESROCHES**, née Mazille à Vérosvres le 28 mars 1924 à la ferme de ses parents "Sous le Bois" y résidera jusqu'à son mariage avec Ernest Desroches en 1947. En 1954, elle prend en charge la gestion quotidienne et la place de cuisinière de la cantine scolaire communale. Pendant plus de trente ans, elle s'implique pleinement dans cette tâche sans compter son temps ni sa peine, confectionnant, pendant ses vacances, conserves et confitures pour faire en sorte que ses petits pensionnaires aient des menus variés, copieux, et à un prix accessible pour les parents. Retirée à Trivy, au moment de sa retraite,

elle a la douleur de perdre son époux en 1986, puis deux ans plus tard sa petite fille Christelle morte dans un accident de la circulation. Elle participe activement à toutes les activités du Club des Aînés dont elle est membre depuis sa retraite. Hospitalisée depuis l'été dernier à Mâcon, elle revient en convalescence à Cluny, où elle décède le 12 octobre.

* **Germaine CHEVALIER**, née Therville le 18 mars 1923 à la ferme de "Hautecour" y passera toute sa vie. Mariée à Philibert Chevalier en 1944, ils exploitent ensemble jusqu'à la retraite la ferme familiale en élevant leur quatre enfants. Pendant toute cette période, elle mène courageusement de front les travaux de mère de famille en même temps que ceux de l'exploitation, pour pallier à l'absence de son époux, très occupé avec son entreprise de travaux agricoles. Les épreuves, auxquelles elle fait face avec courage, ne lui sont pas épargnées, puisqu'elle a la douleur de perdre son époux en 1984 et sa fille Béatrice, âgée de quarante ans, en 2001. Femme de caractère, certes, mais aussi joviale et de rencontre agréable, elle se voit, à regret, dans l'obligation de rejoindre la maison d'accueil de "Champ Rouge" en décembre 2006. Sa santé se dégrade pendant l'été et elle décède le 26 octobre.

* **Marthe BOISSE**, née Bonin le 6 février 1919 "aux Ducs". Elle vient avec ses parents habiter "Chevannes" en 1922 dans la ferme qu'elle ne quittera pas de toute son existence. Mariée en 1941 avec Lucien Boisse, ils continuent ensemble l'exploitation familiale jusqu'à la retraite tout en élevant leurs six enfants. En 1976, elle doit surmonter une épreuve particulièrement douloureuse avec le décès, suite à un accident de la circulation, de sa fille Noëlle et de sa petite fille Isabelle. Quelques années plus tard, en 1985, son époux décède à son tour, la laissant seule, mais heureusement entourée de ses enfants. Profondément attachée à son quartier, cette personne dynamique, douce, plutôt coquette et de mise toujours impeccable décède dans sa maison le 16 novembre.

* **Raymond DUBOST**, né à Dompierre-les-Ormes le 21 novembre 1929 au lieu dit "Aux Terres", vient habiter Vérosvres à l'âge de huit ans quand ses parents viennent exploiter la ferme des Ducs. Marié à Suzanne Bouchot en 1953, ils reprennent l'exploitation familiale, toujours à l'affût de techniques modernes et très méticuleux dans leur travail jusqu'en 1990. Dans le même temps, ils auront eu la joie d'accueillir trois enfants dans leur foyer. À la retraite, Raymond s'implique totalement dans la gestion et l'animation du Club des Aînés qu'il préside pendant 14 ans et où son dévouement, sa rigueur et son sens de l'organisation font l'admiration de tous. Quelques problèmes de santé apparus depuis un peu plus d'un an l'amènent à subir plusieurs interventions chirurgicales et des hospitalisations répétées dont il a du mal à se remettre. Sa santé se détériore à nouveau en octobre et il doit rejoindre, une fois de plus, l'hôpital de Mâcon où il décède le 26 novembre.

* **Michel MAROT** est né à Sivignon le 5 mai 1933 au siège de l'exploitation agricole de ses parents. Il passe toute sa jeunesse dans cette commune partageant son temps entre le travail chez ses parents et les "journées" chez les agriculteurs voisins. Il exerce aussi pendant quelques années les fonctions de garde champêtre. Il épouse en 1977 Suzanne Labrosse née Guilloux et ils partent habiter à Charolles, où il assume en même temps les fonctions de gardien du cimetière de cette localité et un emploi aux Pompes Funèbres Générales à Paray-le-Monial. En retraite, il se retire avec son épouse à Vérosvres dans leur maison des "Goujats". Il adhère au "Club des Aînés" en 1994, où il est rapidement amené à siéger au conseil d'administration. Ses compétences, son calme et sa pondération sont très appréciés de ses collègues qui lui confient la vice-présidence qu'il assumera jusqu'en 2007. Homme de la terre, cultivé, amoureux de la nature et jardinier hors pair, il nous laisse le souvenir d'une personne modeste, réservée, d'une grande simplicité et d'humeur toujours égale. Faisant face avec courage depuis quelques années à une santé défaillante, il décède subitement dans sa maison le 28 décembre.

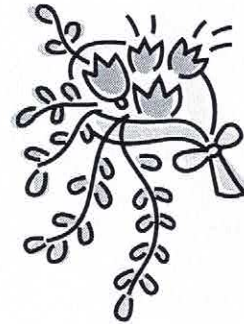
État civil 2009

NAISSANCES

- ◆ Lyse THOR, née le 18 février, fille de Christine et Tou-Peng THOR (Les Champs)
- ◆ Éloïse Mazille, née le 27 mars, fille de Céline BAURAIN et Pascal MAZILLE (Lavau)
- ◆ Baptiste PITAUD, né le 4 mai, fils de Marjorie MARTY et Sébastien PITAUD (Les Pierres)
- ◆ Dorian LAURENT, né le 5 juin, fils de Marie-Éliane et Gérald LAURENT (Les Pierres)
- ◆ Nino LOUTON, né le 6 juillet, fils de Stéphanie DE RAGO et Philippe LOUTON (Haut des forêts)

MARIAGES

- ◆ Thierry BAS et Catherine ROUSSEAU, le 18 juillet à Vérosvres
- ◆ Élodie BONIN et Nicolas REBOUX, le 18 juillet à Vérosvres
- ◆ Victorien ROBERT et Pauline AUBRY, le 28 août à Vérosvres



BAPTÊMES REPUBLICAINS

- ◆ Aymeric et Mattis DUMONT, le 9 août à Vérosvres

L'A.D.M.R.



Projet de l'ADMAR :

Le projet de l'ADMAR est de permettre aux familles, aux personnes âgées et aux personnes handicapées de bien vivre chez elles, en ville comme à la campagne, en leur apportant un service personnalisé adapté à leurs besoins.

Une association de proximité :

Le fonctionnement de l'association repose sur un travail d'équipe, animée et gérée par un groupe de bénévoles implantés dans leur commune.

Qui a droit ?

Toutes les personnes qu'elles soient âgées, handicapées, une famille avec jeunes enfants, tout public, personnes malades.

Nos services :

L'aide de confort :

Pour toute personne qui désire être soulagée des tâches domestiques : ménage, repassage, courses ...

L'aide à la personne :

Pour toute personne en perte d'autonomie qui ne peut assurer seule les actes de la vie quotidienne : aide à la mobilité, aide à la toilette, aide à l'habillage, aide à la prise de médicaments, aide à la préparation des repas, ...

L'aide aux familles :

Pour toute famille avec jeune(s) enfant(s) : aide aux tâches domestiques, garde d'enfants, soutien aux fonctions parentales, garde périscolaire, ...

L'aide aux personnes handicapées :

Pour toute personne dont le handicap physique ou mental est reconnu : aide de confort, assistance à la personne, accompagnement social et relationnel.

L'aide à l'accompagnement de fin de vie :

Pour toute personne en fin de vie affiliée au régime général (C.P.A.M.) en complément de la prise en charge par l'équipe de soins palliatifs à domicile : accompagner la personne pour pallier l'absence temporaire de l'entourage ou en complément de celui-ci.

La téléassistance :

Pour toute personne qui souhaite être sécurisée et rompre l'isolement grâce à une centrale d'écoute fonctionnant 24h sur 24h et 7 jours sur 7 et permettre ainsi selon les besoins une intervention au domicile de la personne.

Le portage de repas à domicile :

Pour toute personne qui désire se faire livrer des repas à domicile : repas standards ou de régime.

Les petits travaux de bricolage et/ou jardinage :

Pour toutes tâches ne nécessitant pas l'intervention de personnes spécialisées.

L'accompagnement véhiculé :

Pour toute personne souhaitant être accompagnée lors de trajets occasionnels ou réguliers.

Pour tous ces services, n'hésitez pas à contacter votre association qui, depuis le 1^{er} octobre 2009 est installée dans de nouveaux locaux situés "228, grande rue" à Dompierre-les-Ormes où vous pouvez laisser vos messages, un bénévole vous contactera.

Les permanences :

Le mardi, le vendredi et le samedi matin de 9h à 12h et sur rendez-vous.

Où intervient-elle ?

L'association intervient dans les communes des cantons de Saint-Bonnet-de-Joux et de la Guiche, sur les communes de Dompierre-les-Ormes, de Trivy, et de La Chapelle du Mont de France, et pour les autres communes, les responsables bénévoles peuvent vous mettre en relation avec d'autres associations A.D.M.R.

Vous souhaitez donner de votre temps pour :

- être à l'écoute des besoins et des demandes des habitants en termes d'aide à domicile, les orienter, les conseiller, créer du lien social,
- être acteur dans votre commune dans la mesure de vos possibilités,
- visiter les personnes aidées,
- participer à la gestion de l'association,
- rendre service et recevoir de l'autre.

L'association locale l'A.D.M.R. a besoin de vous !

N'hésitez pas à laisser votre message.

Son adresse, ses coordonnées :

Association A.D.M.R. des 3 Vallées

Maison des services

228, grande Rue

71 520 DOMPIERRE-LES-ORMES

Tél. : 03.85.50.28.77 – tel : 09.61.20.30.94

Fax : 03.85.50.99.72

E-mail : info.verosvres@fed71.admr.org

Bonnes fêtes de fin d'année à tous.



Renseignements utiles

MAIRIE

Secrétariat ouvert : Lundi : de 15h00 à 19h00
Jeudi : de 9h00 à 12h00
Vendredi : de 15h00 à 19h00

Secrétaire : AUBLANC Nathalie
Téléphone : 03.85.24.80.72 - E-mail : mairie.verosvres@wanadoo.fr



LA POSTE

Heures d'ouverture du bureau jusqu'au 28 février	Départ du courrier
du lundi au vendredi de 13h30 à 16 h00	14h45
samedi (semaines paires) : de 8h45 à 11h45	11h15
Receveuse : Mme DUSSABLY Séverine	Téléphone : 03.85.24.80.74

Heures d'ouverture de l'agence postale à compter du 1^{er} mars	Départ du courrier
du lundi au vendredi de 9h00 à 12 h00	à définir

BIBLIOTHÈQUE

Ouverte le mercredi de 14h00 à 16h30 et un vendredi sur deux de 13h30 à 16h30
Responsables : Mme BRUMAIRE Simone et Mme JACQUET Gisèle Téléphone : 03.85.24.89.40

SALLE POLYVALENTE

Téléphone : 03.85.24.82.05

Responsable location : Mme AUBLANC Agnès	Téléphone : 03.85.24.80.59
Dépositaire des clefs : M. DEDIEU Alain	Téléphone : 03.85.24.85.21

A. D. M. R.

Adresse : A.D.M.R. au Centre social du Hameau des Ormes 71250 Dompierre-les-Ormes
Téléphone : 03.85.50.28.77 Fax : 03.85.50.99.72 E-mail : info.verosvres@fed71.admr.org

Responsable famille : Mme POULY Marie-Claire	Téléphone : 03.85.50.90.10
Président : M. MAZILLE Henri	Téléphone : 03.85.24.83.67

ASSOCIATION AIDE MENAGERE (Maison médicale de Saint-Bonnet-de-Joux)

Responsable : Mme JANIAUD Christine Téléphone : 03.85.24.78.32

PORTAGE DE REPAS (Association des 3 cantons)

Responsable communal : M. MAZILLE Louis Téléphone : 03.85.24.82.48

GARDERIE

Téléphone : 03.85.24.88.95

RESTAURANT SCOLAIRE

Téléphone : 03.85.24.88.95

RELAIS

Un conteneur "RELAIS", destiné à recevoir les vêtements et chaussures en état, est installé en permanence sur la place.

DATE DES ÉLECTIONS

Régionales les dimanches 14 et 21 mars 2010

Manifestations prévues en 2010

Vendredi 8 janvier
Dimanche 10 janvier
Mercredi 13 janvier
Lundi 18 janvier
Samedi 23 janvier
Samedi 30 janvier

Samedi 13 février

Dimanche 7 mars
Vendredi 19 mars
Vendredi 26 mars
Samedi 27 mars
Dimanche 28 mars

Vendredi 9 avril
Samedi 10 avril
Dimanche 11 avril
Dimanche 18 avril
Mardi 20 avril

1^{ère} quinzaine de mai
Jeudi 13 mai
Mercredi 19 mai
Vendredi 28 mai

Jeudi 17 et
Vendredi 18 juin
Dimanche 27 juin

Samedi 10 juillet
Samedi 24 juillet
Samedi 31 juillet

Dimanche 1^{er} août
Samedi 7 août
Dimanche 8 août
Dimanche 22 août

Lundi 6 septembre
Dimanche 19 septembre
Dimanche 26 septembre

Courant octobre (date à définir)
Samedi 2 octobre
Samedi 16 octobre
Mardi 19 octobre

Vendredi 19 novembre

Samedi 4 décembre
Samedi 11 décembre

Vœux du maire
Loto de l'A.D.M.R. à Dompierre-les-Ormes
Galette des Rois au club des Aînés
Dictée communale des Aînés ruraux
Veillée communale de la S.I.L.
Banquet des chasseurs de la Société de Chasse

Choucroute du foot de la S.I.L.

Opération boudin de la Société de Chasse
Concours de tarot du club de tarot
Sortie spectacle à Roanne des Aînés
Théâtre de la S.I.L.
Théâtre de la S.I.L.

Théâtre de la S.I.L.
Théâtre de la S.I.L.
Loto du restaurant scolaire à Beaubery
Randonnée pédestre de la S.I.L.
Concours de manille des Aînés

Vente de fleurs à domicile de l'A.D.M.R.
Fête de l'Ascension et concours de pétanque de la S.I.L.
Repas de printemps des Aînés
Journée promotionnelle Pro-confort des Aînés

Voyage des Aînés en Champagne
Voyage des Aînés en Champagne
Vide-greniers de la garderie périscolaire

Tournoi de foot de la S.I.L.
Voyage à Guédelon de la S.I.L.
Concours de pétanque de la Société de Chasse

Assemblée générale de la Société de Chasse
Fête patronale
Fête patronale
Jeux intervillages à Trivy

Voyage des Aînés à la forêt de Tronçais
Loto du club des Aînés
Repas du C.C.A.S.

Choucroute du restaurant scolaire à Beaubery
Assemblée générale de la S.I.L.
Poule au riz de l'A.D.M.R. à Dompierre-les-Ormes
Concours de manille des Aînés

Concours de tarot du club de tarot

Téléthon
Assemblée générale et repas de Noël du club des Aînés

Bébés de l'année 2009

